

บทที่ 4

ผลการวิเคราะห์ข้อมูล

จากผลการศึกษาระดับความพึงพอใจของประชาชนต่อการรับบริการขององค์การบริหารส่วนตำบลกระสัง อำเภอสตึก จังหวัดบุรีรัมย์ ซึ่งสอบถามความคิดเห็นของตัวแทนครัวเรือนในเขตรับผิดชอบ จำนวน 346 คน โดยใช้แบบสอบถามที่ผู้ประเมินสร้างขึ้น เพื่อประเมินผลระดับความพึงพอใจของประชาชนในการรับบริการในประเด็นต่อไปนี้ คือ ระดับความพึงพอใจต่อขั้นตอนการให้บริการ ระดับความพึงพอใจต่อช่องทางการให้บริการ ระดับความพึงพอใจต่อเจ้าหน้าที่ผู้ให้บริการ และระดับความพึงพอใจต่อสิ่งอำนวยความสะดวก แก่ผู้มารับบริการขององค์การบริหารส่วนตำบลกระสัง ซึ่งการประเมินผลความพึงพอใจของผู้รับบริการในครั้งนี้ คณะผู้วิจัยได้ดำเนินการประเมินผลในรูปแบบของการทำการวิจัยเชิงประเมินตามภารกิจที่อยู่ในอำนาจหน้าที่ขององค์การบริหารส่วนตำบลกระสัง 4 งานบริการที่ต้องการประเมิน คือ

1. งานบริการด้านโยธา และการขออนุญาตปลูกสิ่งก่อสร้าง
2. งานบริการด้านพัฒนาชุมชนและสวัสดิการสังคม
3. งานบริการด้านการศึกษา
4. งานบริการด้านสาธารณสุข

ซึ่งนำเสนอรายละเอียดตามลำดับและงานบริการที่ทำประเมินต่อไปนี้

ตอนที่ 1 ข้อมูลพื้นฐานของผู้ตอบแบบสอบถาม

ตอนที่ 2 ระดับความพึงพอใจในการให้บริการในภาพรวมของ 4 งานบริการ

ตอนที่ 3 ระดับความพึงพอใจในการให้บริการ 4 งานบริการ คือ

1. งานบริการด้านโยธา และการขออนุญาตปลูกสิ่งก่อสร้าง
2. งานบริการด้านพัฒนาชุมชนและสวัสดิการสังคม
3. งานบริการด้านการศึกษา
4. งานบริการด้านสาธารณสุข

ตอนที่ 4 สรุปผลการสำรวจและประเมินผลความพึงพอใจของผู้เข้ารับบริการขององค์การบริหารส่วนตำบลกระสัง อำเภอสตึก จังหวัดบุรีรัมย์

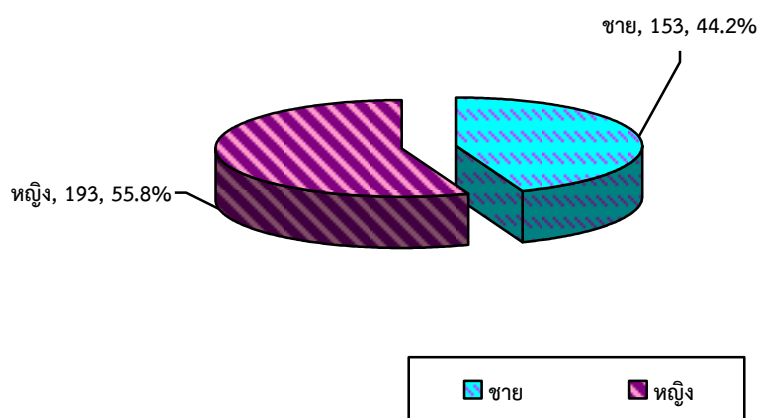
ตอนที่ 1 ข้อมูลพื้นฐานของผู้ตอบแบบสอบถาม

1.1 ข้อมูลทั่วไปของผู้ตอบแบบสอบถามจำแนกตามเพศ

ตารางที่ 1 แสดงจำนวนและร้อยละผู้ตอบแบบสอบถาม โดยจำแนกตามเพศ

เพศ	จำนวน (คน)	ร้อยละ
เพศชาย	153	44.22
เพศหญิง	193	55.78
รวม	346	100.00

จากตารางที่ 1 พบว่า ข้อมูลผู้ตอบแบบสอบถามเพื่อวัดความพึงพอใจของผู้รับบริการ ในองค์การบริหารส่วนตำบลกระสัง ได้กลุ่มตัวอย่างทั้งหมดจำนวน 346 คน ส่วนใหญ่เป็นเพศหญิง คิดเป็นร้อยละ 55.78 รองลงมาคือเพศชาย คิดเป็นร้อยละ 44.22



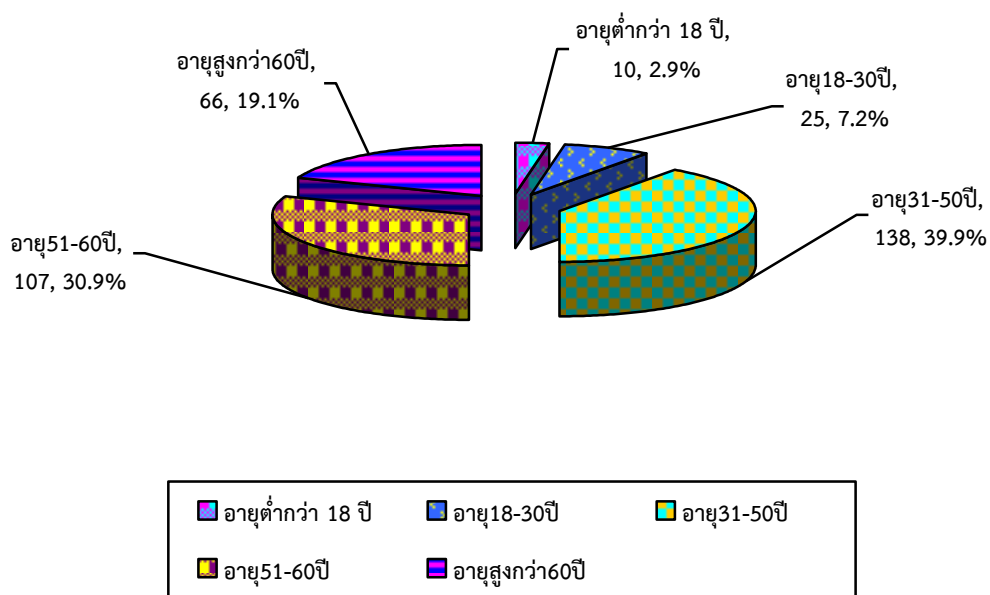
ภาพที่ 2 แสดงจำนวนและร้อยละผู้ตอบแบบสอบถาม โดยจำแนกตามเพศ

1.2 ข้อมูลทั่วไปของผู้ตอบแบบสอบถามจำแนกตามช่วงอายุ

ตารางที่ 2 แสดงจำนวนและร้อยละผู้ตอบแบบสอบถาม โดยจำแนกตามช่วงอายุ

อายุ	จำนวน (คน)	ร้อยละ
ต่ำกว่า 18 ปี	10	2.89
อายุ 18 – 30 ปี	25	7.23
อายุ 31 - 50 ปี	138	39.88
อายุ 51 – 60 ปี	107	30.92
อายุสูงกว่า 60 ปี	66	19.08
รวม	346	100.00

จากตารางที่ 2 พบว่าข้อมูลผู้ตอบแบบสอบถามเพื่อวัดความพึงพอใจของผู้รับบริการขององค์การบริหารส่วนตำบลกระสัง ได้กลุ่มตัวอย่างทั้งหมดจำนวน 346 คน ส่วนใหญ่มีอายุ 31-50 ปี คิดเป็นร้อยละ 39.88 รองลงมา คือ กลุ่มอายุ 51-60 ปี คิดเป็น ร้อยละ 30.92 และต่ำสุด คือกลุ่มอายุ ต่ำกว่า 18 ปี คิดเป็นร้อยละ 2.89



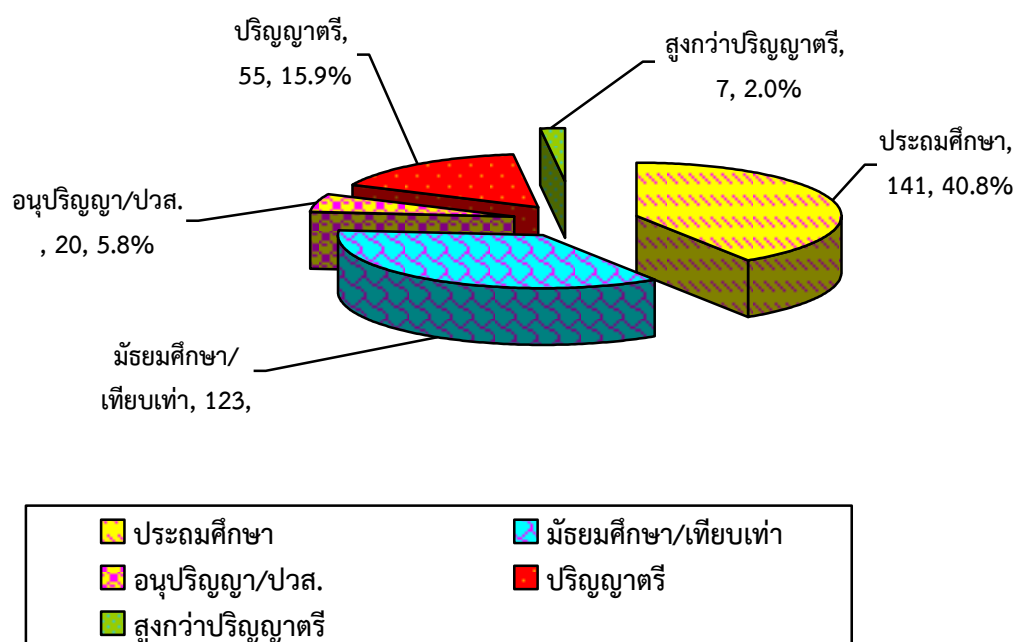
ภาพที่ 3 แสดงจำนวนและร้อยละผู้ตอบแบบสอบถาม โดยจำแนกตามช่วงอายุ

1.3 ข้อมูลทั่วไปของผู้ตอบแบบสอบถามจำแนกตามระดับการศึกษา

ตารางที่ 3 แสดงจำนวนและร้อยละผู้ตอบแบบสอบถาม โดยจำแนกตามระดับการศึกษา

ระดับการศึกษา	จำนวน (คน)	ร้อยละ
ประถม	141	40.75
มัธยมศึกษา/เทียบเท่า	123	35.55
อนุปริญญา/ปวส.	20	5.78
ปริญญาตรี	55	15.90
สูงกว่าปริญญาตรี	7	2.02
รวม	346	100.00

จากตารางที่ 3 พบว่า ข้อมูลผู้ตอบแบบสอบถามเพื่อวัดความพึงพอใจของผู้รับบริการขององค์การบริหารส่วนตำบลกระสัง ได้กลุ่มตัวอย่างทั้งหมดจำนวน 346 คน ส่วนใหญ่มีการศึกษาระดับประถมศึกษา คิดเป็นร้อยละ 40.75 รองลงมา คือ อนุปริญญา/ปวส. คิดเป็นร้อยละ 5.78 และต่ำสุด คือ การศึกษาระดับสูงกว่าปริญญาตรี คิดเป็นร้อยละ 2.02



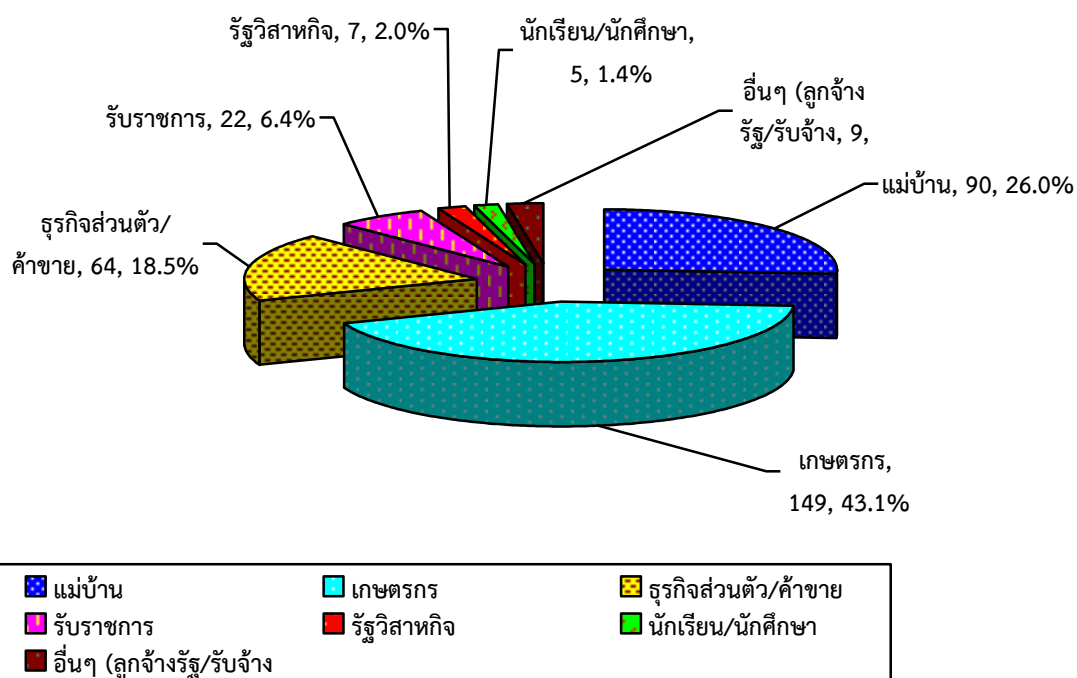
ภาพที่ 4 แสดงจำนวนและร้อยละผู้ตอบแบบสอบถาม โดยจำแนกตามระดับการศึกษา

1.4 ข้อมูลทั่วไปของผู้ตอบแบบสอบถามจำแนกตามอาชีพ

ตารางที่ 4 แสดงจำนวนและร้อยละผู้ตอบแบบสอบถาม โดยจำแนกตามอาชีพ

อาชีพ	จำนวน (คน)	ร้อยละ
แม่บ้าน	90	19.19
เกษตรกร	149	53.05
ธุรกิจส่วนตัว/ค้าขาย	64	12.87
รับราชการ	22	4.97
รัฐวิสาหกิจ	7	2.26
นักเรียน/นักศึกษา	5	2.03
อื่นๆ ระบุ...(ลูกจ้างรัฐ/รับจ้าง)	9	5.63
รวม	346	100.00

จากตารางที่ 4 พบว่า ข้อมูลผู้ตอบแบบสอบถามเพื่อวัดความพึงพอใจของผู้รับบริการ ในองค์การบริหารส่วนตำบลกระสัง ได้กลุ่มตัวอย่างทั้งหมดจำนวน 346 คน ส่วนใหญ่มีอาชีพ เกษตรกร คิดเป็นร้อยละ 53.05 รองลงมา คือ อาชีพแม่บ้าน คิดเป็นร้อยละ 19.19 และต่ำสุด คือ อาชีพรัฐวิสาหกิจ คิดเป็นร้อยละ 2.26



ภาพที่ 5 แสดงจำนวนและร้อยละผู้ตอบแบบสอบถาม โดยจำแนกตามอาชีพ

ตอนที่ 2 ระดับความพึงพอใจในการให้บริการในภาพรวม 4 งานบริการ ใน 4 ด้าน

ตารางที่ 5 แสดงค่าเฉลี่ย ส่วนเบี่ยงเบนมาตรฐาน และระดับความพึงพอใจในภาพรวม งานบริการด้านที่ 1 ด้านขั้นตอนการให้บริการ

ตัวชี้วัดความพึงพอใจ	ค่าเฉลี่ย ความพึงพอใจ ร้อยละ	(\bar{x})	(S.D.)	ระดับความ พึงพอใจ
ด้านที่ 1 ด้านขั้นตอนการให้บริการ				
1.1 ขั้นตอนการให้บริการมีระบบ ไม่ ยุ่งยากซับซ้อน และมีความคล่องตัว	95.60	4.78	0.53	มากที่สุด
1.2 มีความสะดวก รวดเร็วในการ ให้บริการ	94.60	4.73	0.43	มากที่สุด
1.3 ความชัดเจนในการอธิบาย ชี้แจง และแนะนำขั้นตอนในการให้บริการ	95.40	4.77	0.52	มากที่สุด
1.4 มีผังลำดับขั้นตอนและระยะเวลา การให้บริการอย่างชัดเจน	95.20	4.76	0.39	มากที่สุด
1.5 ระยะเวลาการให้บริการมีความ เหมาะสม ตรงต่อความต้องการของ ผู้รับบริการ	95.80	4.79	0.47	มากที่สุด
1.6 มีการให้บริการตามลำดับก่อน-หลัง	94.80	4.74	0.50	มากที่สุด
โดยรวม	95.22	4.76	0.47	มากที่สุด

จากตารางที่ 5 พบว่า ระดับความพึงพอใจในภาพรวมงานบริการด้านขั้นตอนการให้บริการ อยู่ในระดับมากที่สุด โดยมีค่าเฉลี่ยความพึงพอใจร้อยละ 95.22 ($\bar{x} = 4.76$, S.D. = .47) เมื่อพิจารณาตามด้านย่อย พบว่า ระยะเวลาการให้บริการมีความเหมาะสม ตรงต่อความต้องการของผู้รับบริการ มีค่าเฉลี่ยสูงสุด โดยมีค่าเฉลี่ยความพึงพอใจร้อยละ 95.80 ($\bar{x} = 4.79$, S.D. = .47)

ตารางที่ 6 แสดงค่าเฉลี่ย ส่วนเบี่ยงเบนมาตรฐาน และระดับความพึงพอใจในภาพรวม
งานบริการด้านที่ 2 ด้านช่องทางการให้บริการ

ตัวชี้วัดความพึงพอใจ	ค่าเฉลี่ย ความพึงพอใจ ร้อยละ	(\bar{x})	(S.D.)	ระดับความ พึงพอใจ
ด้านที่ 2 ด้านช่องทางการให้บริการ				
2.1 มีช่องทางการให้บริการเพียงพอต่อ ผู้ใช้บริการ	94.60	4.73	0.36	มากที่สุด
2.2 มีการประชาสัมพันธ์ข้อมูลข่าวสารผ่าน เสียงตามสาย/เอกสาร	94.80	4.74	0.33	มากที่สุด
2.3 มีการให้บริการหลายช่องทาง	95.20	4.76	0.34	มากที่สุด
2.4 มีกล่องเพื่อรับฟังปัญหาและข้อคิดเห็นของ ผู้รับบริการ	95.00	4.75	0.31	มากที่สุด
2.5 มีการให้บริการนอกเวลาราชการ	95.40	4.77	0.35	มากที่สุด
2.6 เข้าถึงช่องทางการให้บริการที่รวดเร็ว และ สะดวก	96.40	4.82	0.40	มากที่สุด
2.7 มีการจัดโครงการออกบริการนอกสถานที่	95.80	4.79	0.40	มากที่สุด
โดยรวม	95.30	4.77	0.39	มากที่สุด

จากตารางที่ 6 พบว่า ระดับความพึงพอใจในภาพรวมงานบริการด้านช่องทางการให้บริการ
อยู่ในระดับมากที่สุด โดยมีค่าเฉลี่ยความพึงพอใจร้อยละ 95.30 ($\bar{x} = 4.77$, S.D. = .39) เมื่อพิจารณา
ตามด้านย่อย พบว่า เข้าถึงช่องทางการให้บริการที่รวดเร็ว และสะดวก มีค่าเฉลี่ยสูงสุด โดยมีค่าเฉลี่ย
ความพึงพอใจร้อยละ 96.40 ($\bar{x} = 4.88$, S.D. = .40)

ตารางที่ 7 แสดงค่าเฉลี่ย ส่วนเบี่ยงเบนมาตรฐาน และระดับความพึงพอใจในภาพรวม
งานบริการด้านที่ 3 ด้านเจ้าหน้าที่ผู้ให้บริการ

ตัวชี้วัดความพึงพอใจ	ค่าเฉลี่ย ความพึงพอใจ ร้อยละ	(\bar{x})	(S.D.)	ระดับความ พึงพอใจ
ด้านที่ 3 ด้านเจ้าหน้าที่ผู้ให้บริการ				
3.1 เจ้าหน้าที่พูดจาสุภาพอ่อนโยนดี แต่งกาย สุภาพเรียบร้อยเหมาะสม	95.60	4.78	0.42	มากที่สุด
3.2 เจ้าหน้าที่ให้บริการวางตัวเหมาะสมกับ การปฏิบัติหน้าที่	95.00	4.75	0.41	มากที่สุด
3.3 เจ้าหน้าที่ให้บริการด้วยความเอาใจใส่ กระตือรือร้น เต็มใจ และมีความพร้อมในการ ให้บริการ	95.80	4.79	0.38	มากที่สุด
3.4 เจ้าหน้าที่มีความรู้ ความสามารถในการ ให้บริการ เช่น การตอบข้อซักถาม ชี้แจงข้อ สงสัย ให้คำแนะนำได้อย่างชัดเจน ถูกต้อง น่าเชื่อถือ	95.00	4.75	0.34	มากที่สุด
3.5 เจ้าหน้าที่ให้บริการด้วยความเสมอภาค ไม่เลือกปฏิบัติ	96.00	4.80	0.44	มากที่สุด
3.6 เจ้าหน้าที่มีความซื่อสัตย์สุจริตในการ ปฏิบัติหน้าที่ เช่น ไม่รับสินบน ไม่หา ประโยชน์ในทางมิชอบ ฯลฯ	95.40	4.77	0.37	มากที่สุด
โดยรวม	95.46	4.77	0.40	มากที่สุด

จากตารางที่ 7 พบว่า ระดับความพึงพอใจในภาพรวมงานบริการด้านเจ้าหน้าที่ผู้ให้บริการ
อยู่ในระดับมากที่สุด โดยมีค่าเฉลี่ยความพึงพอใจร้อยละ 95.46 ($\bar{x} = 4.77$, S.D. = .40) เมื่อพิจารณา
ตามด้านย่อย พบว่า เจ้าหน้าที่ให้บริการด้วยความเสมอภาค ไม่เลือกปฏิบัติ มีค่าเฉลี่ยสูงสุด โดยมี
ค่าเฉลี่ยความพึงพอใจร้อยละ 96.00 ($\bar{x} = 4.48$, S.D. = .44)

ตารางที่ 8 แสดงค่าเฉลี่ย ส่วนเบี่ยงเบนมาตรฐาน และระดับความพึงพอใจในภาพรวม
งานบริการด้านที่ 4 ด้านสิ่งอำนวยความสะดวก

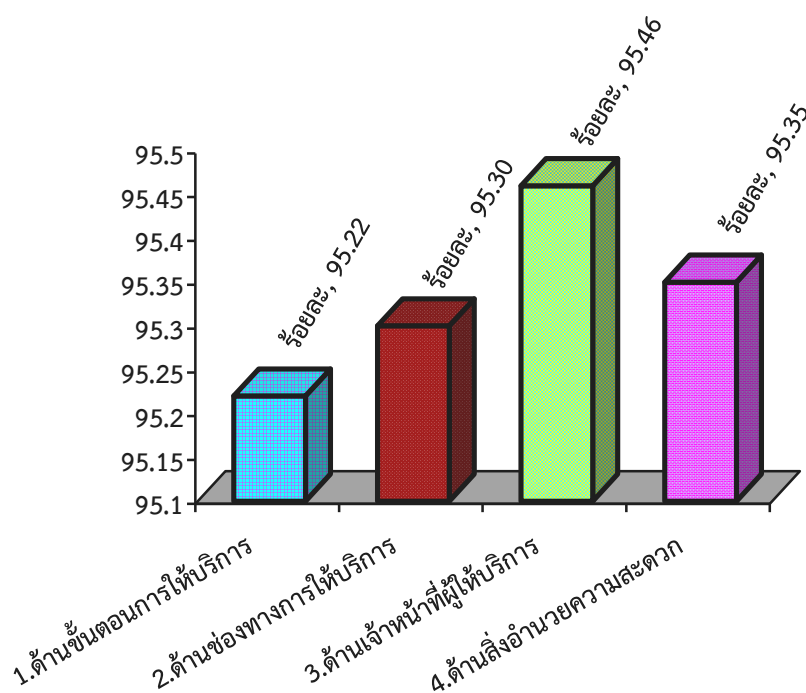
ตัวชี้วัดความพึงพอใจ	ค่าเฉลี่ย ความพึงพอใจ ร้อยละ	(\bar{x})	(S.D.)	ระดับความ พึงพอใจ
ด้านที่ 4 ด้านสถานที่และสิ่งอำนวยความสะดวก				
4.1 สถานที่ตั้งของหน่วยงาน สะดวกในการเดินทางมารับบริการ	96.00	4.80	0.38	มากที่สุด
4.2 ความเพียงพอของสิ่งอำนวยความสะดวก เช่น ที่จอดรถ ห้องน้ำ โทรศัพท์ สาธารณะ ที่นั่งคอยรับบริการ	95.50	4.78	0.20	มากที่สุด
4.3 ความสะดวกของสถานที่ให้บริการ โดยรวม	95.10	4.76	0.41	มากที่สุด
4.4 “ความเพียงพอ” ของอุปกรณ์/เครื่องมือในการให้บริการ	95.20	4.76	0.32	มากที่สุด
4.5 “คุณภาพและความทันสมัย” ของอุปกรณ์และเครื่องมือให้บริการ	95.40	4.77	0.32	มากที่สุด
4.6 การจัดสถานที่และอุปกรณ์ความเป็นระเบียบ สะดวกต่อการต่อใช้บริการ	95.05	4.75	0.30	มากที่สุด
4.7 มีป้ายข้อความบอกจุดบริการ/ ป้ายประชาสัมพันธ์ มีความชัดเจนและเข้าใจง่าย	95.20	4.76	0.40	มากที่สุด
โดยรวม	95.35	4.77	0.33	มากที่สุด

จากตารางที่ 8 พบว่า ระดับความพึงพอใจในภาพรวมงานบริการด้านสิ่งอำนวยความสะดวกอยู่ในระดับมากที่สุด โดยมีค่าเฉลี่ยความพึงพอใจร้อยละ 95.35 ($\bar{x} = 4.77$, S.D. = .30) เมื่อพิจารณาตามด้านย่อย พบว่า สถานที่ตั้งของหน่วยงาน สะดวกในการเดินทางมารับบริการ มีค่าเฉลี่ยสูงสุด โดยมีค่าเฉลี่ยความพึงพอใจร้อยละ 96.00 ($\bar{x} = 4.80$, S.D. = .38)

ตารางที่ 9 แสดงค่าเฉลี่ย ส่วนเบี่ยงเบนมาตรฐาน และระดับความพึงพอใจในการให้บริการ
ในภาพรวม 4 งานบริการ ใน 4 ด้าน

ตัวชี้วัดความพึงพอใจ	ค่าเฉลี่ย ความพึงพอใจ ร้อยละ	(\bar{x})	(S.D.)	ระดับความ พึงพอใจ
1. ด้านขั้นตอนการให้บริการ	95.22	4.76	0.47	มากที่สุด
2. ด้านช่องทางการให้บริการ	95.30	4.77	0.36	มากที่สุด
3. ด้านเจ้าหน้าที่ผู้ให้บริการ	95.46	4.77	0.40	มากที่สุด
4. ด้านสิ่งอำนวยความสะดวก	95.35	4.77	0.33	มากที่สุด
โดยรวม	95.33	4.77	0.39	มากที่สุด

จากตารางที่ 9 พบว่า ระดับความพึงพอใจในภาพรวม 4 งานบริการ ใน 4 ด้าน อยู่ใน
ระดับมากที่สุด โดยมีค่าเฉลี่ยความพึงพอใจร้อยละ 95.33 ($\bar{x}=4.77$, S.D. = .39) เมื่อพิจารณาเป็น
รายด้าน พบว่า ด้านเจ้าหน้าที่ผู้ให้บริการ มีค่าเฉลี่ยสูงสุด โดยมีค่าเฉลี่ยความพึงพอใจร้อยละ 95.46
($\bar{x}=4.77$, S.D. = .40)



ภาพที่ 6 แสดงร้อยละความพึงพอใจในภาพรวม 4 งานบริการ ใน 4 ด้าน

ตอนที่ 3 ระดับความพึงพอใจในการให้บริการ 4 งานบริการ

งานบริการที่ 1 ด้านโยธา และการขออนุญาตปลูกสิ่งก่อสร้าง

ตารางที่ 10 แสดงค่าเฉลี่ย ส่วนเบี่ยงเบนมาตรฐาน และระดับความพึงพอใจในงาน
ด้านขั้นตอนการให้บริการ

ตัวชี้วัดความพึงพอใจ	ค่าเฉลี่ย ความพึงพอใจ ร้อยละ	(\bar{x})	(S.D.)	ระดับความ พึงพอใจ
1. ด้านขั้นตอนการให้บริการ				
1.1 ขั้นตอนการให้บริการมีระบบ ไม่ ยุ่งยากซับซ้อน มีความชัดเจน	95.00	4.75	0.53	มากที่สุด
1.2 มีความสะดวก รวดเร็วในการ ให้บริการ	96.00	4.8	0.43	มากที่สุด
1.3 มีความชัดเจนในการอธิบาย ชี้แจง และแนะนำขั้นตอนในการให้บริการ	95.20	4.76	0.52	มากที่สุด
1.4 มีผังลำดับขั้นตอนและระยะเวลา การให้บริการอย่างชัดเจน	92.00	4.6	0.39	มากที่สุด
1.5 ระยะเวลาการให้บริการมีความ เหมาะสม ตรงต่อความต้องการของ ผู้รับบริการ	95.00	4.75	0.47	มากที่สุด
1.6 มีการให้บริการตามลำดับก่อน-หลัง	95.80	4.79	0.50	มากที่สุด
โดยรวม	94.83	4.74	0.47	มากที่สุด

จากตารางที่ 10 พบว่าระดับความพึงพอใจในงานบริการด้านโยธา และการขออนุญาตปลูก
สิ่งก่อสร้าง ขององค์การบริหารส่วนตำบลกระสัง ด้านขั้นตอนการให้บริการ อยู่ในระดับมากที่สุด โดย
มีค่าเฉลี่ยความพึงพอใจร้อยละ 94.83 ($\bar{x} = 4.74$, S.D. = 0.47) เมื่อพิจารณาตามด้านย่อย พบว่า มี
ความสะดวก รวดเร็วในการให้บริการ มีค่าเฉลี่ยสูงสุด โดยมีค่าเฉลี่ยความพึงพอใจร้อยละ 96.00
($\bar{x} = 4.8$, S.D. = 0.43)

ตารางที่ 11 แสดงค่าเฉลี่ย ส่วนเบี่ยงเบนมาตรฐาน และระดับความพึงพอใจในงานบริการ
ด้านช่องทางการให้บริการ

ตัวชี้วัดความพึงพอใจ	ค่าเฉลี่ย ความพึงพอใจ ร้อยละ	(\bar{x})	(S.D.)	ระดับความ พึงพอใจ
2. ด้านช่องทางการให้บริการ				
2.1 มีช่องทางการให้บริการเพียงพอต่อ ผู้ใช้บริการ	95.80	4.79	0.36	มากที่สุด
2.2 มีการประชาสัมพันธ์ข้อมูลข่าวสาร ผ่านเสียงตามสาย/เอกสาร	96.20	4.81	0.33	มากที่สุด
2.3 มีช่องทางการให้บริการหลาย ช่องทาง	95.20	4.76	0.58	มากที่สุด
2.4 มีกล่องเพื่อรับฟังปัญหาและ ข้อคิดเห็นของผู้รับบริการ	96.40	4.82	0.31	มากที่สุด
2.5 มีการให้บริการนอกเวลาราชการ	95.40	4.77	0.52	มากที่สุด
2.6 เข้าถึงช่องทางการให้บริการที่ รวดเร็ว และสะดวก	95.00	4.75	0.55	มากที่สุด
2.7 มีการจัดโครงการออกบริการนอก สถานที่	96.00	4.80	0.40	มากที่สุด
โดยรวม	95.71	4.79	0.44	มากที่สุด

จากตารางที่ 11 พบว่า ระดับความพึงพอใจระดับความพึงพอใจในงานบริการด้านโยธา และ
การขออนุญาตปลูกสิ่งก่อสร้าง ขององค์การบริหารส่วนตำบลกระสัง ด้านช่องทางการให้บริการ อยู่ใน
ระดับมากที่สุด โดยมีค่าเฉลี่ยความพึงพอใจร้อยละ 95.71 ($\bar{x} = 4.79$, S.D. = 0.44) เมื่อพิจารณาตาม
ด้านย่อย พบว่า มีกล่องเพื่อรับฟังปัญหาและข้อคิดเห็นของผู้รับบริการ มีค่าเฉลี่ยสูงสุด โดยมีค่าเฉลี่ย
ความพึงพอใจร้อยละ 96.40 ($\bar{x} = 4.82$, S.D. = 0.31)

ตารางที่ 12 แสดงค่าเฉลี่ย ส่วนเบี่ยงเบนมาตรฐาน และระดับความพึงพอใจในงานบริการ
ด้านเจ้าหน้าที่ผู้ให้บริการ

ตัวชี้วัดความพึงพอใจ	ค่าเฉลี่ย ความพึงพอใจ ร้อยละ	(\bar{x})	(S.D.)	ระดับความ พึงพอใจ
3. ด้านเจ้าหน้าที่ผู้ให้บริการ				
3.1 เจ้าหน้าที่พูดจาสุภาพอัธยาศัยดี แต่งกายสุภาพการวางตัวเรียบร้อยเหมาะสม	94.80	4.74	0.64	มากที่สุด
3.2 เจ้าหน้าที่ให้บริการวางตัวเหมาะสมกับการปฏิบัติหน้าที่	94.00	4.70	0.66	มากที่สุด
3.3 เจ้าหน้าที่ให้บริการด้วยความเอาใจใส่ กระตือรือร้น เต็มใจ และมีความพร้อมในการบริการ	96.20	4.81	0.38	มากที่สุด
3.4 เจ้าหน้าที่มีความรู้ ความสามารถในการให้บริการ เช่น ตอบข้อซักถาม ชี้แจงข้อสงสัย ให้คำแนะนำได้อย่างชัดเจน ถูกต้องน่าเชื่อถือ	95.60	4.78	0.54	มากที่สุด
3.5 เจ้าหน้าที่ให้บริการด้วยความเสมอภาค ไม่เลือกปฏิบัติ	94.20	4.71	0.65	มากที่สุด
3.6 เจ้าหน้าที่มีความซื่อสัตย์สุจริตในการปฏิบัติหน้าที่ เช่น ไม่รับสินบน ไม่หาประโยชน์ในทางมิชอบ ฯลฯ	95.40	4.77	0.49	มากที่สุด
โดยรวม	94.83	4.74	0.56	มากที่สุด

จากตารางที่ 12 พบว่า ระดับความพึงพอใจระดับความพึงพอใจในงานบริการด้านโยธา และการขออนุญาตปลูกสิ่งก่อสร้าง ขององค์การบริหารส่วนตำบลกระสัง ด้านเจ้าหน้าที่ผู้ให้บริการ อยู่ในระดับมากที่สุด โดยมีค่าเฉลี่ยความพึงพอใจร้อยละ 94.83 ($\bar{x} = 4.74$, S.D. = 0.56) เมื่อพิจารณาตามด้านย่อย พบว่า เจ้าหน้าที่ให้บริการด้วยความเอาใจใส่ กระตือรือร้น เต็มใจ และมีความพร้อมในการบริการ มีค่าเฉลี่ยสูงสุด โดยมีค่าเฉลี่ยความพึงพอใจร้อยละ 96.20 ($\bar{x} = 4.81$, S.D. = 0.38)

ตารางที่ 13 แสดงค่าเฉลี่ย ส่วนเบี่ยงเบนมาตรฐาน และระดับความพึงพอใจในงานบริการ
ด้านสิ่งอำนวยความสะดวก

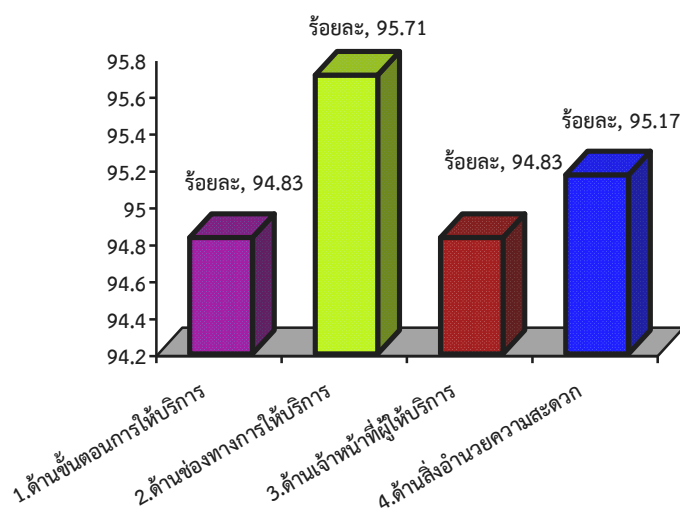
ตัวชี้วัดความพึงพอใจ	ค่าเฉลี่ย ความพึงพอใจ ร้อยละ	(\bar{x})	(S.D.)	ระดับความ พึงพอใจ
4. ด้านสิ่งอำนวยความสะดวก				
4.1 สถานที่ตั้งของหน่วยงาน สะดวกใน การเดินทางมารับบริการ	96.40	4.82	0.38	มากที่สุด
4.2 ความเพียงพอของสิ่งอำนวยความสะดวก เช่น ที่จอดรถ ห้องน้ำ โทรศัพท์สาธารณะ ที่นั่งคอยรับบริการ	94.40	4.72	0.81	มากที่สุด
4.3 ความสะดวกของสถานที่ให้บริการ โดยรวม	94.00	4.7	0.66	มากที่สุด
4.4 “ความเพียงพอ” ของอุปกรณ์/ เครื่องมือในการให้บริการ	96.00	4.8	0.32	มากที่สุด
4.5 “คุณภาพและความทันสมัย” ของ อุปกรณ์และเครื่องมือให้บริการ	95.80	4.79	0.55	มากที่สุด
4.6 การจัดสถานที่และอุปกรณ์ความเป็น ระเบียบ สะดวกต่อการใช้บริการ	94.60	4.73	0.64	มากที่สุด
4.7 มีป้ายข้อความบอกจุดบริการ/ป้าย ประชาสัมพันธ์ มีความชัดเจนและ เข้าใจง่าย	95.00	4.75	0.57	มากที่สุด
โดยรวม	95.17	4.76	0.56	มากที่สุด

จากตารางที่ 13 พบว่า ระดับความพึงพอใจระดับความพึงพอใจในงานบริการด้านโยธา และการขออนุญาตปลูกสิ่งก่อสร้าง ขององค์การบริหารส่วนตำบลกระสัง ด้านสิ่งอำนวยความสะดวก อยู่ในระดับมากที่สุด โดยมีค่าเฉลี่ยความพึงพอใจร้อยละ 95.17 (\bar{x} = 4.76, S.D. = 0.56) เมื่อพิจารณาตามด้านย่อย พบว่า สถานที่ตั้งของหน่วยงาน สะดวกในการเดินทางมารับบริการ มีค่าเฉลี่ยสูงสุด โดยมีค่าเฉลี่ยความพึงพอใจร้อยละ 96.40 (\bar{x} = 4.82, S.D. = 0.38)

ตารางที่ 14 แสดงค่าเฉลี่ย ส่วนเบี่ยงเบนมาตรฐาน และระดับความพึงพอใจในงานบริการ
ด้านโยธา และการขออนุญาตปลูกสิ่งก่อสร้าง ในภาพรวมทั้ง 4 ด้าน

ตัวชี้วัดความพึงพอใจ	ค่าเฉลี่ย ความพึงพอใจ ร้อยละ	(\bar{x})	(S.D.)	ระดับความ พึงพอใจ
1. ด้านขั้นตอนการให้บริการ	94.83	4.74	0.47	มากที่สุด
2. ด้านช่องทางการให้บริการ	95.71	4.79	0.43	มากที่สุด
3. ด้านเจ้าหน้าที่ผู้ให้บริการ	94.83	4.74	0.56	มากที่สุด
4. ด้านอาคารสิ่งอำนวยความสะดวก	95.17	4.76	0.56	มากที่สุด
โดยรวม	95.13	4.76	0.51	มากที่สุด

จากตารางที่ 14 พบว่า ระดับความพึงพอใจงานบริการด้านโยธา และการขออนุญาตปลูก
สิ่งก่อสร้างในภาพรวม ขององค์การบริหารส่วนตำบลกระสัง อยู่ในระดับมากที่สุด โดยมีค่าเฉลี่ยความ
พึงพอใจร้อยละ 95.13 ($\bar{x}=4.76$, S.D. = 0.51) เมื่อพิจารณาเป็นรายด้าน พบว่า ด้านช่องทางการ
ให้บริการ มีค่าเฉลี่ยสูงสุด โดยมีค่าเฉลี่ยความพึงพอใจร้อยละ 95.71 ($\bar{x}=4.79$, S.D. = 0.43)
รองลงมา คือ ด้านอาคารสิ่งอำนวยความสะดวก มีค่าเฉลี่ยความพึงพอใจร้อยละ 95.17 ($\bar{x}=4.76$,
S.D. = 0.56) ส่วนด้านขั้นตอนการให้บริการและด้านเจ้าหน้าที่ผู้ให้บริการ มีค่าเฉลี่ยความพึงพอใจ
เท่ากัน โดยมีค่าเฉลี่ยความพึงพอใจร้อยละ 94.83 ($\bar{x}=4.74$, S.D. = 0.47)



ภาพที่ 7 แสดงร้อยละความพึงพอใจด้านโยธา และการขออนุญาตปลูกสิ่งก่อสร้าง
ในภาพรวม 4 ด้าน

งานบริการที่ 2 ด้านพัฒนาชุมชนและสวัสดิการสังคม

ตารางที่ 15 แสดงค่าเฉลี่ย ส่วนเบี่ยงเบนมาตรฐาน และระดับความพึงพอใจในงานบริการ
ด้านขั้นตอนการให้บริการ

ตัวชี้วัดความพึงพอใจ	ค่าเฉลี่ย ความพึงพอใจ ร้อยละ	(\bar{x})	(S.D.)	ระดับความ พึงพอใจ
1. ด้านขั้นตอนการให้บริการ				
1.1 ขั้นตอนการให้บริการมีระบบ ไม่ ยุ่งยากซับซ้อน มีความชัดเจน	96.60	4.83	0.53	มากที่สุด
1.2 มีความสะดวก รวดเร็วในการ ให้บริการ	96.00	4.8	0.43	มากที่สุด
1.3 มีความชัดเจนในการอธิบาย ชี้แจง และแนะนำขั้นตอนในการให้บริการ	96.80	4.84	0.52	มากที่สุด
1.4 มีผังลำดับขั้นตอนและระยะเวลา การให้บริการอย่างชัดเจน	96.20	4.81	0.39	มากที่สุด
1.5 ระยะเวลาการให้บริการมีความ เหมาะสม ตรงต่อความต้องการของ ผู้รับบริการ	95.80	4.79	0.47	มากที่สุด
1.6 มีการให้บริการตามลำดับก่อน-หลัง	95.40	4.77	0.5	มากที่สุด
โดยรวม	96.13	4.81	0.47	มากที่สุด

จากตารางที่ 15 พบว่าระดับความพึงพอใจในงานบริการด้านพัฒนาชุมชนและสวัสดิการสังคม ขององค์การบริหารส่วนตำบลกระสัง ด้านขั้นตอนการให้บริการ อยู่ในระดับมากที่สุด โดยมีค่าเฉลี่ยความพึงพอใจร้อยละ 96.13 ($\bar{x} = 4.81$, S.D. = 0.47) เมื่อพิจารณาตามด้านย่อย พบว่า มีความชัดเจนในการอธิบาย ชี้แจง และแนะนำขั้นตอนในการให้บริการ มีค่าเฉลี่ยสูงสุด โดยมีค่าเฉลี่ยความพึงพอใจร้อยละ 96.80 ($\bar{x} = 4.84$, S.D. = 0.52)

ตารางที่ 16 แสดงค่าเฉลี่ย ส่วนเบี่ยงเบนมาตรฐาน และระดับความพึงพอใจในงานบริการ
ด้านช่องทางการให้บริการ

ตัวชี้วัดความพึงพอใจ	ค่าเฉลี่ย ความพึงพอใจ ร้อยละ	(\bar{x})	(S.D.)	ระดับความ พึงพอใจ
2. ด้านช่องทางการให้บริการ				
2.1 มีช่องทางการให้บริการเพียงพอต่อ ผู้ใช้บริการ	95.80	4.79	0.36	มากที่สุด
2.2 มีการประชาสัมพันธ์ข้อมูลข่าวสาร ผ่านเสียงตามสาย/เอกสาร	94.80	4.74	0.33	มากที่สุด
2.3 มีช่องทางการให้บริการหลาย ช่องทาง	95.20	4.76	0.58	มากที่สุด
2.4 มีกล่องเพื่อรับฟังปัญหาและ ข้อคิดเห็นของผู้รับบริการ	96.00	4.80	0.31	มากที่สุด
2.5 มีการให้บริการนอกเวลาราชการ	95.40	4.77	0.35	มากที่สุด
2.6 เข้าถึงช่องทางการให้บริการที่ รวดเร็ว และสะดวก	95.00	4.75	0.55	มากที่สุด
2.7 มีการจัดโครงการออกบริการนอก สถานที่	96.20	4.81	0.40	มากที่สุด
โดยรวม	95.49	4.77	0.41	มากที่สุด

จากตารางที่ 16 พบว่า ระดับความพึงพอใจระดับความพึงพอใจในงานบริการด้านพัฒนา
ชุมชนและสวัสดิการสังคม ขององค์การบริหารส่วนตำบลกระสัง ด้านช่องทางการให้บริการ อยู่ใน
ระดับมากที่สุด โดยมีค่าเฉลี่ยความพึงพอใจร้อยละ 95.49 ($\bar{x} = 4.77$, S.D. = 0.41) เมื่อพิจารณา
ตามด้านย่อย พบว่า มีการจัดโครงการออกบริการนอกสถานที่ มีค่าเฉลี่ยสูงสุด โดยมีค่าเฉลี่ยความ
พึงพอใจร้อยละ 96.20 ($\bar{x} = 4.81$, S.D. = 0.40)

ตารางที่ 17 แสดงค่าเฉลี่ย ส่วนเบี่ยงเบนมาตรฐาน และระดับความพึงพอใจในงานบริการ
ด้านเจ้าหน้าที่ผู้ให้บริการ

ตัวชี้วัดความพึงพอใจ	ค่าเฉลี่ย ความพึงพอใจ ร้อยละ	(\bar{x})	(S.D.)	ระดับความ พึงพอใจ
3. ด้านเจ้าหน้าที่ผู้ให้บริการ				
3.1 เจ้าหน้าที่พูดจาสุภาพอัธยาศัยดี แต่ง กายสุภาพการวางตัวเรียบร้อย เหมาะสม	95.60	4.78	0.64	มากที่สุด
3.2 เจ้าหน้าที่ให้บริการวางตัวเหมาะสม กับการปฏิบัติหน้าที่	95.00	4.75	0.66	มากที่สุด
3.3 เจ้าหน้าที่ให้บริการด้วยความเอาใจใส่ กระตือรือร้น เต็มใจ และมีความพร้อม ในการบริการ	96.20	4.81	0.38	มากที่สุด
3.4 เจ้าหน้าที่มีความรู้ ความสามารถในการ ให้บริการ เช่น ตอบข้อซักถาม ชี้แจงข้อสงสัย ให้คำแนะนำได้อย่าง ชัดเจน ถูกต้องน่าเชื่อถือ	95.60	4.78	0.54	มากที่สุด
3.5 เจ้าหน้าที่ให้บริการด้วยความเสมอ ภาค ไม่เลือกปฏิบัติ	96.00	4.8	0.65	มากที่สุด
3.6 เจ้าหน้าที่มีความซื่อสัตย์สุจริตในการ ปฏิบัติหน้าที่ เช่น ไม่รับสินบน ไม่หา ประโยชน์ในทางมิชอบ ฯลฯ	95.40	4.77	0.49	มากที่สุด
โดยรวม	95.63	4.78	0.56	มากที่สุด

จากตารางที่ 17 พบว่า ระดับความพึงพอใจระดับความพึงพอใจในงานบริการด้านพัฒนา
ชุมชนและสวัสดิการสังคม ขององค์การบริหารส่วนตำบลกระสัง ด้านเจ้าหน้าที่ผู้ให้บริการ อยู่ใน
ระดับมากที่สุด โดยมีค่าเฉลี่ยความพึงพอใจร้อยละ 95.63 ($\bar{x} = 4.78$, S.D. = 0.56) เมื่อพิจารณา
ตามด้านย่อย พบว่า เจ้าหน้าที่ให้บริการด้วยความเอาใจใส่ กระตือรือร้น เต็มใจ และมีความพร้อมใน
การบริการ มีค่าเฉลี่ยสูงสุด โดยมีค่าเฉลี่ยความพึงพอใจร้อยละ 96.20 ($\bar{x} = 4.81$, S.D. = 0.38)

ตารางที่ 18 แสดงค่าเฉลี่ย ส่วนเบี่ยงเบนมาตรฐาน และระดับความพึงพอใจในงานบริการ
ด้านสิ่งอำนวยความสะดวก

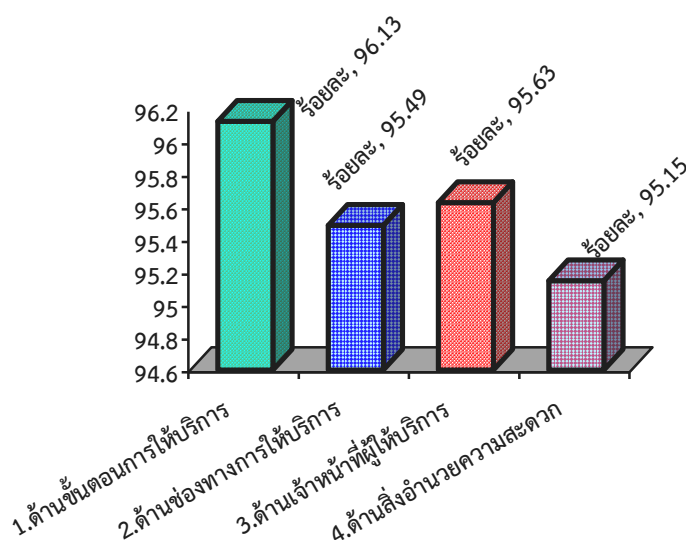
ตัวชี้วัดความพึงพอใจ	ค่าเฉลี่ย ความพึงพอใจ ร้อยละ	(\bar{x})	(S.D.)	ระดับความ พึงพอใจ
4. ด้านสิ่งอำนวยความสะดวก				
4.1 สถานที่ตั้งของหน่วยงาน สะดวกใน การเดินทางมารับบริการ	95.10	4.76	0.38	มากที่สุด
4.2 ความเพียงพอของสิ่งอำนวยความสะดวก เช่น ที่จอดรถ ห้องน้ำ โทรศัพท์สาธารณะ ที่นั่งคอยรับบริการ	95.15	4.76	0.81	มากที่สุด
4.3 ความสะดวกของสถานที่ให้บริการ โดยรวม	95.00	4.75	0.66	มากที่สุด
4.4 “ความเพียงพอ” ของอุปกรณ์/ เครื่องมือในการให้บริการ	95.01	4.75	0.32	มากที่สุด
4.5 “คุณภาพและความทันสมัย” ของ อุปกรณ์และเครื่องมือให้บริการ	95.03	4.75	0.55	มากที่สุด
4.6 การจัดสถานที่และอุปกรณ์ความเป็น ระเบียบ สะดวกต่อการใช้บริการ	95.05	4.75	0.64	มากที่สุด
4.7 มีป้ายข้อความบอกจุดบริการ/ป้าย ประชาสัมพันธ์ มีความชัดเจนและ เข้าใจง่าย ๆ	95.70	4.79	0.57	มากที่สุด
โดยรวม	95.15	4.76	0.56	มากที่สุด

จากตารางที่ 18 พบว่า ระดับความพึงพอใจระดับความพึงพอใจในงานบริการด้านพัฒนา
ชุมชนและสวัสดิการสังคม ขององค์การบริหารส่วนตำบลกระสัง ด้านสิ่งอำนวยความสะดวก อยู่ใน
ระดับมากที่สุด โดยมีค่าเฉลี่ยความพึงพอใจร้อยละ 95.15 (\bar{x} = 4.76, S.D. = 0.56) เมื่อพิจารณา
ตามด้านย่อย พบว่า มีป้ายข้อความบอกจุดบริการ/ป้ายประชาสัมพันธ์ มีความชัดเจนและเข้าใจง่าย ๆ
มีค่าเฉลี่ยสูงสุด โดยมีค่าเฉลี่ยความพึงพอใจร้อยละ 95.70 (\bar{x} = 4.79, S.D. = 0.57)

ตารางที่ 19 แสดงค่าเฉลี่ย ส่วนเบี่ยงเบนมาตรฐาน และระดับความพึงพอใจในงาน
ด้านพัฒนาชุมชนและสวัสดิการสังคม ในภาพรวมทั้ง 4 ด้าน

ตัวชี้วัดความพึงพอใจ	ค่าเฉลี่ย ความพึงพอใจ ร้อยละ	(\bar{x})	(S.D.)	ระดับความ พึงพอใจ
1. ด้านขั้นตอนการให้บริการ	96.13	4.81	0.47	มากที่สุด
2. ด้านช่องทางการให้บริการ	95.49	4.77	0.41	มากที่สุด
3. ด้านเจ้าหน้าที่ผู้ให้บริการ	95.63	4.78	0.56	มากที่สุด
4. ด้านอาคารสิ่งอำนวยความสะดวก	95.15	4.76	0.56	มากที่สุด
โดยรวม	95.60	4.79	0.50	มากที่สุด

จากตารางที่ 19 พบว่า ระดับความพึงพอใจงานบริการด้านพัฒนาชุมชนและสวัสดิการสังคมในภาพรวม ขององค์การบริหารส่วนตำบลกระสัง อยู่ในระดับมากที่สุด โดยมีค่าเฉลี่ยความพึงพอใจร้อยละ 95.60 ($\bar{x}=4.79$, S.D. = 0.50) เมื่อพิจารณาเป็นรายด้าน พบว่า ขั้นตอนการให้บริการ มีค่าเฉลี่ยสูงสุด โดยมีค่าเฉลี่ยความพึงพอใจร้อยละ 96.13 ($\bar{x}=4.81$, S.D. = 0.47) รองลงมาคือ ด้าน เจ้าหน้าที่ผู้ให้บริการ มีค่าเฉลี่ยความพึงพอใจร้อยละ 95.63 ($\bar{x}=4.78$, S.D. = 0.56) ด้าน ช่องทางการให้บริการ มีค่าเฉลี่ยความพึงพอใจร้อยละ 95.49 ($\bar{x}=4.77$, S.D. = 0.41) และด้าน อาคารสิ่งอำนวยความสะดวก มีค่าเฉลี่ยความพึงพอใจร้อยละ 95.15 ($\bar{x}=4.76$, S.D. = 0.56) ตามลำดับ



ภาพที่ 8 แสดงร้อยละความพึงพอใจในภาพรวมด้านพัฒนาชุมชนและสวัสดิการสังคม
ในภาพรวมทั้ง 4 ด้าน

งานบริการที่ 3 ด้านการศึกษา

ตารางที่ 20 แสดงค่าเฉลี่ย ส่วนเบี่ยงเบนมาตรฐาน และระดับความพึงพอใจในงานบริการ
ด้านขั้นตอนการให้บริการ

ตัวชี้วัดความพึงพอใจ	ค่าเฉลี่ย ความพึงพอใจ ร้อยละ	(\bar{x})	(S.D.)	ระดับความ พึงพอใจ
1. ด้านขั้นตอนการให้บริการ				
1.1 ขั้นตอนการให้บริการมีระบบ ไม่ ยุ่งยากซับซ้อน มีความชัดเจน	95.00	4.75	0.59	มากที่สุด
1.2 มีความสะดวก รวดเร็วในการ ให้บริการ	96.00	4.80	0.44	มากที่สุด
1.3 มีความชัดเจนในการอธิบาย ชี้แจง และแนะนำขั้นตอนในการให้บริการ	95.20	4.76	0.58	มากที่สุด
1.4 มีผังลำดับขั้นตอนและระยะเวลา การให้บริการอย่างชัดเจน	94.40	4.72	0.42	มากที่สุด
1.5 ระยะเวลาการให้บริการมีความ เหมาะสม ตรงต่อความต้องการของ ผู้รับบริการ	95.00	4.75	0.55	มากที่สุด
1.6 มีการให้บริการตามลำดับก่อน-หลัง	94.60	4.73	0.44	มากที่สุด
โดยรวม	95.03	4.75	0.50	มากที่สุด

จากตารางที่ 20 พบว่าระดับความพึงพอใจในงานบริการด้านการศึกษา ขององค์การบริหารส่วนตำบลกระสัง ด้านขั้นตอนการให้บริการ อยู่ในระดับมากที่สุด โดยมีค่าเฉลี่ยความพึงพอใจร้อยละ 95.03 ($\bar{x} = 4.75$, S.D. = 0.50) เมื่อพิจารณาตามด้านย่อย พบว่า มีความสะดวก รวดเร็วในการให้บริการ มีค่าเฉลี่ยสูงสุด โดยมีค่าเฉลี่ยความพึงพอใจร้อยละ 96.00 ($\bar{x} = 4.80$, S.D. = 0.44)

ตารางที่ 21 แสดงค่าเฉลี่ย ส่วนเบี่ยงเบนมาตรฐาน และระดับความพึงพอใจในงานบริการ
ด้านช่องทางการให้บริการ

ตัวชี้วัดความพึงพอใจ	ค่าเฉลี่ย ความพึงพอใจ ร้อยละ	(\bar{x})	(S.D.)	ระดับความ พึงพอใจ
2. ด้านช่องทางการให้บริการ				
2.1 มีช่องทางการให้บริการเพียงพอต่อ ผู้ใช้บริการ	96.40	4.82	0.39	มากที่สุด
2.2 มีการประชาสัมพันธ์ข้อมูลข่าวสาร ผ่านเสียงตามสาย/เอกสาร	96.20	4.81	0.42	มากที่สุด
2.3 มีช่องทางการให้บริการหลาย ช่องทาง	95.20	4.76	0.55	มากที่สุด
2.4 มีกล่องเพื่อรับฟังปัญหาและ ข้อคิดเห็นของผู้รับบริการ	94.40	4.72	0.37	มากที่สุด
2.5 มีการให้บริการนอกเวลาราชการ	94.00	4.7	0.39	มากที่สุด
2.6 เข้าถึงช่องทางการให้บริการที่ รวดเร็ว และสะดวก	95.00	4.75	0.55	มากที่สุด
2.7 มีการจัดโครงการออกบริการนอก สถานที่	96.00	4.8	0.33	มากที่สุด
โดยรวม	95.31	4.77	0.43	มากที่สุด

จากตารางที่ 21 พบว่า ระดับความพึงพอใจระดับความพึงพอใจในงานบริการด้านการศึกษา
ขององค์การบริหารส่วนตำบลกระสัง ด้านช่องทางการให้บริการ อยู่ในระดับมากที่สุด โดยมีค่าเฉลี่ย
ความพึงพอใจร้อยละ 95.31 (\bar{x} = 4.77, S.D. = 0.43) เมื่อพิจารณาตามด้านย่อย พบว่า มีช่องทาง
การให้บริการเพียงพอต่อผู้ใช้บริการ มีค่าเฉลี่ยสูงสุด โดยมีค่าเฉลี่ยความพึงพอใจร้อยละ 96.40 (\bar{x} =
4.82, S.D. = 0.39)

ตารางที่ 22 แสดงค่าเฉลี่ย ส่วนเบี่ยงเบนมาตรฐาน และระดับความพึงพอใจในงานบริการ
ด้านเจ้าหน้าที่ผู้ให้บริการ

ตัวชี้วัดความพึงพอใจ	ค่าเฉลี่ย ความพึงพอใจ ร้อยละ	(\bar{x})	(S.D.)	ระดับความ พึงพอใจ
3. ด้านเจ้าหน้าที่ผู้ให้บริการ				
3.1 เจ้าหน้าที่พูดจาสุภาพอัธยาศัยดี แต่งกาย สุภาพการวางตัวเรียบร้อยเหมาะสม	94.80	4.74	0.67	มากที่สุด
3.2 เจ้าหน้าที่ให้บริการวางตัวเหมาะสมกับการ ปฏิบัติหน้าที่	95.00	4.75	0.33	มากที่สุด
3.3 เจ้าหน้าที่ให้บริการด้วยความเอาใจใส่ กระตือรือร้น เต็มใจ และมีความพร้อมใน การบริการ	94.60	4.73	0.38	มากที่สุด
3.4 เจ้าหน้าที่มีความรู้ ความสามารถในการ ให้บริการ เช่น ตอบข้อซักถาม ชี้แจงข้อ สงสัย ให้คำแนะนำได้อย่างชัดเจน ถูกต้อง น่าเชื่อถือ	95.60	4.78	0.54	มากที่สุด
3.5 เจ้าหน้าที่ให้บริการด้วยความเสมอภาค ไม่ เลือกปฏิบัติ	94.20	4.71	0.78	มากที่สุด
3.6 เจ้าหน้าที่มีความซื่อสัตย์สุจริตในการปฏิบัติ หน้าที่ เช่น ไม่รับสินบน ไม่หาประโยชน์ ในทางมิชอบ ฯลฯ	94.40	4.72	0.32	มากที่สุด
โดยรวม	94.77	4.74	0.50	มากที่สุด

จากตารางที่ 22 พบว่า ระดับความพึงพอใจระดับความพึงพอใจในงานบริการด้านการศึกษา
ขององค์การบริหารส่วนตำบลกระสัง ด้านเจ้าหน้าที่ผู้ให้บริการ อยู่ในระดับมากที่สุด โดยมีค่าเฉลี่ย
ความพึงพอใจร้อยละ 94.77 ($\bar{x} = 4.74, S.D. = 0.50$) เมื่อพิจารณาตามด้านย่อย พบว่า เจ้าหน้าที่มี
ความรู้ ความสามารถในการให้บริการ เช่น ตอบข้อซักถาม ชี้แจงข้อสงสัย ให้คำแนะนำได้อย่างชัดเจน
ถูกต้องน่าเชื่อถือ มีค่าเฉลี่ยสูงสุด โดยมีค่าเฉลี่ยความพึงพอใจร้อยละ 95.60 ($\bar{x} = 4.78, S.D. = 0.54$)

ตารางที่ 23 แสดงค่าเฉลี่ย ส่วนเบี่ยงเบนมาตรฐาน และระดับความพึงพอใจในงานบริการ
ด้านสิ่งอำนวยความสะดวก

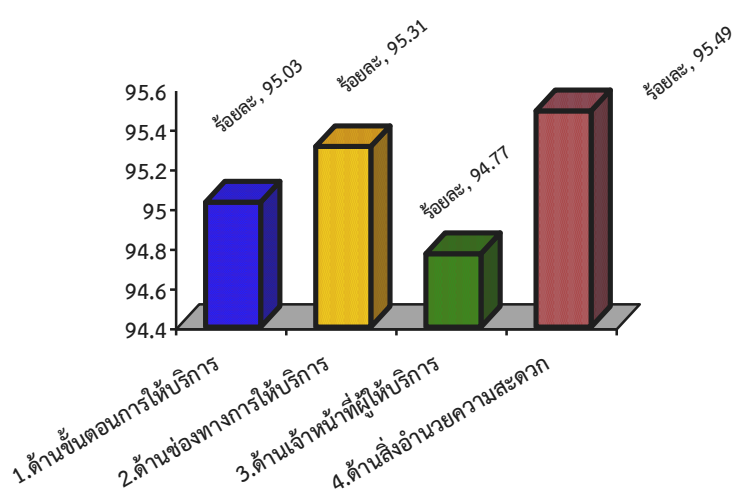
ตัวชี้วัดความพึงพอใจ	ค่าเฉลี่ย ความพึงพอใจ ร้อยละ	(\bar{x})	(S.D.)	ระดับความ พึงพอใจ
4. ด้านสิ่งอำนวยความสะดวก				
4.1 สถานที่ตั้งของหน่วยงาน สะดวกใน การเดินทางมารับบริการ	96.00	4.8	0.33	มากที่สุด
4.2 ความเพียงพอของสิ่งอำนวยความสะดวก เช่น ที่จอดรถ ห้องน้ำ โทรศัพท์สาธารณะ ที่นั่งคอยรับบริการ	95.00	4.75	0.59	มากที่สุด
4.3 ความสะดวกของสถานที่ให้บริการ โดยรวม	94.60	4.73	0.62	มากที่สุด
4.4 “ความเพียงพอ” ของอุปกรณ์/ เครื่องมือในการให้บริการ	95.80	4.79	0.39	มากที่สุด
4.5 “คุณภาพและความทันสมัย” ของ อุปกรณ์และเครื่องมือให้บริการ	95.60	4.78	0.65	มากที่สุด
4.6 การจัดสถานที่และอุปกรณ์ความเป็น ระเบียบ สะดวกต่อการใช้บริการ	96.20	4.81	0.35	มากที่สุด
4.7 มีป้ายข้อความบอกจุดบริการ/ป้าย ประชาสัมพันธ์ มีความชัดเจนและ เข้าใจง่าย	95.20	4.76	0.66	มากที่สุด
โดยรวม	95.49	4.77	0.51	มากที่สุด

จากตารางที่ 23 พบว่า ระดับความพึงพอใจระดับความพึงพอใจในงานบริการด้านการศึกษา
ขององค์การบริหารส่วนตำบลกระสัง ด้านสิ่งอำนวยความสะดวก อยู่ในระดับมากที่สุด โดยมีค่าเฉลี่ย
ความพึงพอใจร้อยละ 95.49 ($\bar{x} = 4.77$, S.D. = 0.51) เมื่อพิจารณาตามด้านย่อย พบว่า การจัด
สถานที่และอุปกรณ์ความเป็นระเบียบ สะดวกต่อการใช้บริการ มีค่าเฉลี่ยสูงสุด โดยมีค่าเฉลี่ยความพึง
พอใจร้อยละ 96.20 ($\bar{x} = 4.81$, S.D. = 0.35)

ตารางที่ 24 แสดงค่าเฉลี่ย ส่วนเบี่ยงเบนมาตรฐาน และระดับความพึงพอใจในงานบริการ ด้านการศึกษา ในภาพรวมทั้ง 4 ด้าน

ตัวชี้วัดความพึงพอใจ	ค่าเฉลี่ย ความพึงพอใจ ร้อยละ	(\bar{x})	(S.D.)	ระดับความ พึงพอใจ
1. ด้านขั้นตอนการให้บริการ	95.03	4.75	0.50	มากที่สุด
2. ด้านช่องทางการให้บริการ	95.31	4.77	0.42	มากที่สุด
3. ด้านเจ้าหน้าที่ผู้ให้บริการ	94.77	4.74	0.50	มากที่สุด
4. ด้านอาคารสิ่งอำนวยความสะดวก	95.49	4.77	0.51	มากที่สุด
โดยรวม	95.14	4.76	0.49	มากที่สุด

จากตารางที่ 24 พบว่า ระดับความพึงพอใจงานบริการด้านการศึกษามภาพรวม ขององค์การบริหารส่วนตำบลกระสัง อยู่ในระดับมากที่สุด โดยมีค่าเฉลี่ยความพึงพอใจร้อยละ 95.14 ($\bar{x}=4.76$, S.D. = 0.49) เมื่อพิจารณาเป็นรายด้าน พบว่า ด้านอาคารสิ่งอำนวยความสะดวก มีค่าเฉลี่ยสูงสุด โดยมีค่าเฉลี่ยความพึงพอใจร้อยละ 95.49 ($\bar{x}=4.77$, S.D. = 0.51) รองลงมาคือ ด้านช่องทางการให้บริการ มีค่าเฉลี่ยความพึงพอใจร้อยละ 95.31 ($\bar{x}=4.77$, S.D.=0.42) ด้านขั้นตอนการให้บริการ มีค่าเฉลี่ยความพึงพอใจร้อยละ 95.03 ($\bar{x}=4.75$, S.D. = 0.50) และ ด้านเจ้าหน้าที่ผู้ให้บริการ มีค่าเฉลี่ยความพึงพอใจร้อยละ 94.77 ($\bar{x}=4.74$, S.D. = 0.50) ตามลำดับ



ภาพที่ 9 แสดงร้อยละความพึงพอใจด้านการศึกษามภาพรวม 4 ด้าน

งานบริการที่ 4 ด้านสาธารณสุข

ตารางที่ 25 แสดงค่าเฉลี่ย ส่วนเบี่ยงเบนมาตรฐาน และระดับความพึงพอใจในงานบริการ
ด้านขั้นตอนการให้บริการ

ตัวชี้วัดความพึงพอใจ	ค่าเฉลี่ย ความพึงพอใจ ร้อยละ	(\bar{x})	(S.D.)	ระดับความ พึงพอใจ
1. ด้านขั้นตอนการให้บริการ				
1.1 ขั้นตอนการให้บริการมีระบบ ไม่ ยุ่งยากซับซ้อน มีความชัดเจน	96.20	4.81	0.70	มากที่สุด
1.2 มีความสะดวก รวดเร็วในการ ให้บริการ	96.00	4.80	0.40	มากที่สุด
1.3 มีความชัดเจนในการอธิบาย ชี้แจง และแนะนำขั้นตอนในการให้บริการ	95.20	4.76	0.68	มากที่สุด
1.4 มีผังลำดับขั้นตอนและระยะเวลา การให้บริการอย่างชัดเจน	95.00	4.75	0.45	มากที่สุด
1.5 ระยะเวลาการให้บริการมีความ เหมาะสม ตรงต่อความต้องการของ ผู้รับบริการ	94.00	4.70	0.56	มากที่สุด
1.6 มีการให้บริการตามลำดับก่อน-หลัง	95.80	4.79	0.55	มากที่สุด
โดยรวม	95.37	4.77	0.56	มากที่สุด

จากตารางที่ 25 พบว่าระดับความพึงพอใจในงานบริการด้านสาธารณสุข ขององค์การบริหารส่วนตำบลกระสัง ด้านขั้นตอนการให้บริการ อยู่ในระดับมากที่สุด โดยมีค่าเฉลี่ยความพึงพอใจ ร้อยละ 95.37 ($\bar{x} = 4.77$, S.D. = 0.56) เมื่อพิจารณาตามด้านย่อย พบว่า ขั้นตอนการให้บริการมีระบบ ไม่ยุ่งยากซับซ้อน มีความชัดเจน มีค่าเฉลี่ยสูงสุด โดยมีค่าเฉลี่ยความพึงพอใจร้อยละ 96.20 ($\bar{x} = 4.81$, S.D. = 0.70)

ตารางที่ 26 แสดงค่าเฉลี่ย ส่วนเบี่ยงเบนมาตรฐาน และระดับความพึงพอใจในงานบริการ
ด้านช่องทางการให้บริการ

ตัวชี้วัดความพึงพอใจ	ค่าเฉลี่ย ความพึงพอใจ ร้อยละ	(\bar{x})	(S.D.)	ระดับความ พึงพอใจ
2. ด้านช่องทางการให้บริการ				
2.1 มีช่องทางการให้บริการเพียงพอต่อ ผู้ให้บริการ	94.00	4.70	0.44	มากที่สุด
2.2 มีการประชาสัมพันธ์ข้อมูลข่าวสาร ผ่านเสียงตามสาย/เอกสาร	96.20	4.81	0.45	มากที่สุด
2.3 มีช่องทางการให้บริการหลาย ช่องทาง	95.20	4.76	0.5	มากที่สุด
2.4 มีกล่องเพื่อรับฟังปัญหาและ ข้อคิดเห็นของผู้รับบริการ	97.00	4.85	0.43	มากที่สุด
2.5 มีการให้บริการนอกเวลาราชการ	96.00	4.80	0.39	มากที่สุด
2.6 เข้าถึงช่องทางการให้บริการที่ รวดเร็ว และสะดวก	95.00	4.75	0.52	มากที่สุด
2.7 มีการจัดโครงการออกบริการนอก สถานที่	96.40	4.82	0.37	มากที่สุด
โดยรวม	95.69	4.78	0.44	มากที่สุด

จากตารางที่ 26 พบว่า ระดับความพึงพอใจระดับความพึงพอใจในงานบริการด้านสาธารณสุข
ขององค์การบริหารส่วนตำบลกระสัง ด้านช่องทางการให้บริการ อยู่ในระดับมากที่สุด โดยมีค่าเฉลี่ย
ความพึงพอใจร้อยละ 95.69 ($\bar{x} = 4.78$, S.D. = 0.44) เมื่อพิจารณาตามด้านย่อย มีกล่องเพื่อรับฟัง
ปัญหาและข้อคิดเห็นของผู้รับบริการ มีค่าเฉลี่ยสูงสุด โดยมีค่าเฉลี่ยความพึงพอใจร้อยละ 97.00 ($\bar{x} =$
4.85, S.D. = 0.43)

ตารางที่ 27 แสดงค่าเฉลี่ย ส่วนเบี่ยงเบนมาตรฐาน และระดับความพึงพอใจในงานบริการ
ด้านเจ้าหน้าที่ผู้ให้บริการ

ตัวชี้วัดความพึงพอใจ	ค่าเฉลี่ย ความพึงพอใจ ร้อยละ	(\bar{x})	(S.D.)	ระดับความ พึงพอใจ
3. ด้านเจ้าหน้าที่ผู้ให้บริการ				
3.1 เจ้าหน้าที่พูดจาสุภาพเรียบร้อยดี แต่งกายสุภาพการวางตัวเรียบร้อยเหมาะสม	95.80	4.79	0.70	มากที่สุด
3.2 เจ้าหน้าที่ให้บริการวางตัวเหมาะสมกับการปฏิบัติหน้าที่	96.00	4.80	0.32	มากที่สุด
3.3 เจ้าหน้าที่ให้บริการด้วยความเอาใจใส่ กระตือรือร้น เต็มใจ และมีความพร้อมในการบริการ	94.40	4.72	0.38	มากที่สุด
3.4 เจ้าหน้าที่มีความรู้ ความสามารถในการให้บริการ เช่น ตอบข้อซักถาม ชี้แจงข้อสงสัย ให้คำแนะนำได้อย่างชัดเจน ถูกต้องน่าเชื่อถือ	95.60	4.78	0.59	มากที่สุด
3.5 เจ้าหน้าที่ให้บริการด้วยความเสมอภาค ไม่เลือกปฏิบัติ	95.20	4.76	0.64	มากที่สุด
3.6 เจ้าหน้าที่มีความซื่อสัตย์สุจริตในการปฏิบัติหน้าที่ เช่น ไม่รับสินบน ไม่หาประโยชน์ในทางมิชอบ ฯลฯ	94.60	4.73	0.33	มากที่สุด
โดยรวม	95.27	4.76	0.49	มากที่สุด

จากตารางที่ 27 พบว่า ระดับความพึงพอใจระดับความพึงพอใจในงานบริการด้านสาธารณสุข ขององค์การบริหารส่วนตำบลกระสัง ด้านเจ้าหน้าที่ผู้ให้บริการ อยู่ในระดับมากที่สุด โดยมีค่าเฉลี่ยความพึงพอใจร้อยละ 95.27 ($\bar{x} = 4.76$, S.D. = 0.49) เมื่อพิจารณาตามด้านย่อยพบว่า เจ้าหน้าที่ให้บริการวางตัวเหมาะสมกับการปฏิบัติหน้าที่ มีค่าเฉลี่ยสูงสุด โดยมีค่าเฉลี่ยความพึงพอใจร้อยละ 96.00 ($\bar{x} = 4.80$, S.D. = 0.32)

ตารางที่ 28 แสดงค่าเฉลี่ย ส่วนเบี่ยงเบนมาตรฐาน และระดับความพึงพอใจในงานบริการ
ด้านสิ่งอำนวยความสะดวก

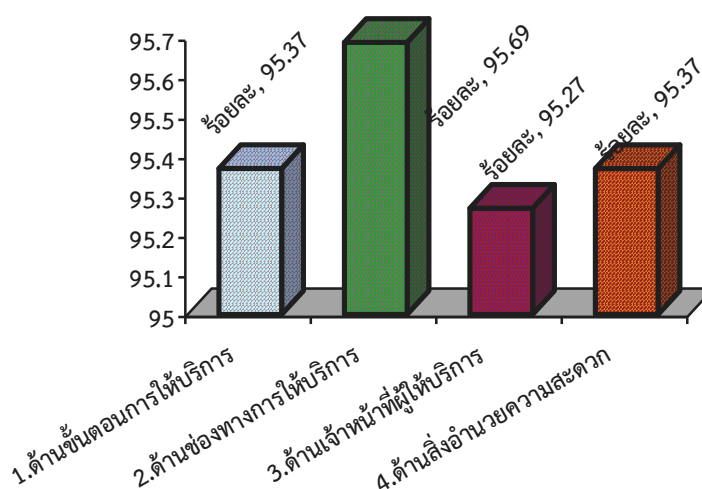
ตัวชี้วัดความพึงพอใจ	ค่าเฉลี่ย ความพึงพอใจ ร้อยละ	(\bar{x})	(S.D.)	ระดับความ พึงพอใจ
4. ด้านสิ่งอำนวยความสะดวก				
4.1 สถานที่ตั้งของหน่วยงาน สะดวกใน การเดินทางมารับบริการ	95.40	4.77	0.38	มากที่สุด
4.2 ความเพียงพอของสิ่งอำนวยความสะดวก เช่น ที่จอดรถ ห้องน้ำ โทรศัพท์สาธารณะ ที่นั่งคอยรับบริการ	94.00	4.70	0.32	มากที่สุด
4.3 ความสะดวกของสถานที่ให้บริการ โดยรวม	95.80	4.79	0.67	มากที่สุด
4.4 “ความเพียงพอ” ของอุปกรณ์/ เครื่องมือในการให้บริการ	96.00	4.80	0.35	มากที่สุด
4.5 “คุณภาพและความทันสมัย” ของ อุปกรณ์และเครื่องมือให้บริการ	95.80	4.79	0.56	มากที่สุด
4.6 การจัดสถานที่และอุปกรณ์ความเป็น ระเบียบ สะดวกต่อการใช้บริการ	95.60	4.78	0.31	มากที่สุด
4.7 มีป้ายข้อความบอกจุดบริการ/ป้าย ประชาสัมพันธ์ มีความชัดเจนและ เข้าใจง่าย	95.00	4.75	0.64	มากที่สุด
โดยรวม	95.37	4.77	0.46	มากที่สุด

จากตารางที่ 28 พบว่า ระดับความพึงพอใจระดับความพึงพอใจในงานบริการด้าน
สาธารณสุข ขององค์การบริหารส่วนตำบลกระสัง ด้านสิ่งอำนวยความสะดวก อยู่ในระดับมากที่สุด
โดยมีค่าเฉลี่ยความพึงพอใจร้อยละ 95.37 ($\bar{x} = 4.77$, S.D. = 0.46) เมื่อพิจารณาตามด้านย่อย
พบว่า “ความเพียงพอ” ของอุปกรณ์/เครื่องมือในการให้บริการ มีค่าเฉลี่ยสูงสุด โดยมีค่าเฉลี่ยความ
พึงพอใจร้อยละ 96.00 ($\bar{x} = 4.8$, S.D. = 0.35)

ตารางที่ 29 แสดงค่าเฉลี่ย ส่วนเบี่ยงเบนมาตรฐาน และระดับความพึงพอใจในงานบริการ
ด้านสาธารณสุข ในภาพรวมทั้ง 4 ด้าน

ตัวชี้วัดความพึงพอใจ	ค่าเฉลี่ย ความพึงพอใจ ร้อยละ	(\bar{x})	(S.D.)	ระดับความ พึงพอใจ
1. ด้านขั้นตอนการให้บริการ	95.37	4.77	0.56	มากที่สุด
2. ด้านช่องทางการให้บริการ	95.69	4.78	0.44	มากที่สุด
3. ด้านเจ้าหน้าที่ผู้ให้บริการ	95.27	4.76	0.49	มากที่สุด
4. ด้านอาคารสิ่งอำนวยความสะดวก	95.37	4.77	0.46	มากที่สุด
โดยรวม	95.43	4.77	0.49	มากที่สุด

จากตารางที่ 29 พบว่า ระดับความพึงพอใจงานบริการด้านสาธารณสุข ในภาพรวม ขององค์การบริหารส่วนตำบลกระสัง อยู่ในระดับมากที่สุด โดยมีค่าเฉลี่ยความพึงพอใจร้อยละ 95.43 ($\bar{x}=4.77$, S.D. = 0.49) เมื่อพิจารณาเป็นรายด้าน พบว่า ด้านช่องทางการให้บริการ มีค่าเฉลี่ยสูงสุด โดยมีค่าเฉลี่ยความพึงพอใจร้อยละ 95.69 ($\bar{x}=4.78$, S.D. = 0.44) รองลงมาคือ ด้านอาคารสิ่งอำนวยความสะดวกและด้านขั้นตอนการให้บริการ มีค่าเฉลี่ยเท่ากัน โดยมีค่าเฉลี่ยความพึงพอใจร้อยละ 95.37 ($\bar{x}=4.77$, S.D. = 0.46) และด้านเจ้าหน้าที่ผู้ให้บริการ มีค่าเฉลี่ยความพึงพอใจร้อยละ 95.27 ($\bar{x}=4.76$, S.D. = 0.49) ตามลำดับ



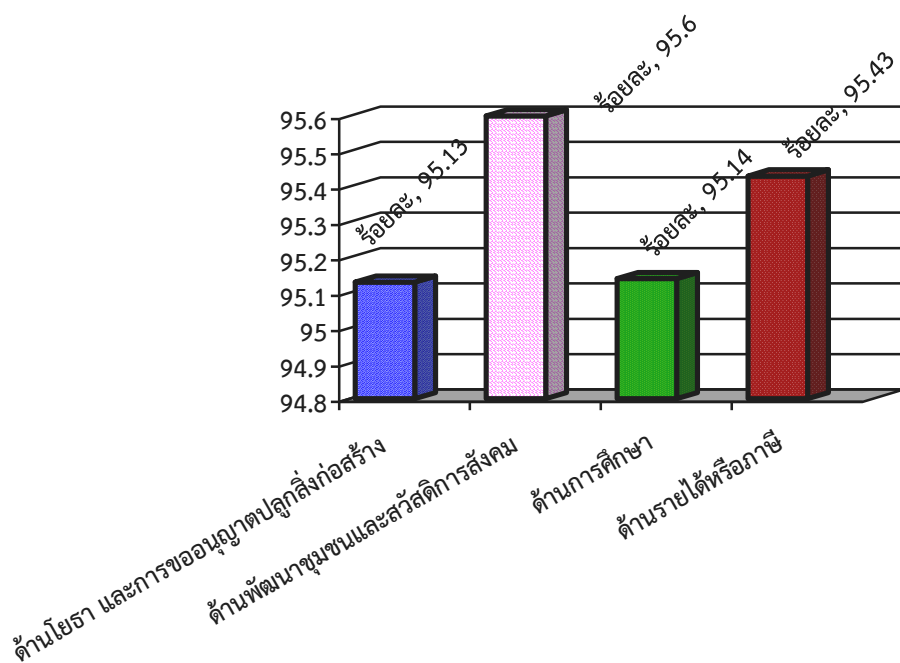
ภาพที่ 10 แสดงร้อยละความพึงพอใจด้านสาธารณสุข ในภาพรวม 4 ด้าน

ตอนที่ 4 สรุปผลการสำรวจและประเมินผลความพึงพอใจของผู้ใช้บริการของ
องค์การบริหารส่วนตำบลกระสัง อำเภอสตึก จังหวัดบุรีรัมย์

ตารางที่ 30 แสดงร้อยละความพึงพอใจของผู้ใช้บริการองค์การบริหารส่วนตำบลกระสัง

ประเด็นหลัก	ค่าเฉลี่ย ความพึงพอใจ ร้อยละ	(\bar{x})	S. D	ระดับความ พึงพอใจ
1. ความพึงพอใจในงานด้านโยธา และการขอ อนุญาตปลูกสิ่งก่อสร้าง	95.13	4.76	0.51	มากที่สุด
2. ความพึงพอใจในงานด้านพัฒนาชุมชนและ สวัสดิการสังคม	95.60	4.78	0.50	มากที่สุด
3. ความพึงพอใจในงานด้านการศึกษา	95.14	4.76	0.49	มากที่สุด
4. ความพึงพอใจในงานด้านสาธารณสุข	95.43	4.77	0.49	มากที่สุด
โดยรวม	95.32	4.77	0.50	มากที่สุด

จากตารางที่ 30พบว่า ระดับความพึงพอใจงานบริการทั้ง 4 งานบริการ ขององค์การบริหารส่วนตำบลกระสัง อยู่ในระดับมากที่สุด โดยมีค่าเฉลี่ยความพึงพอใจร้อยละ 95.32 ($\bar{x}=4.77, S.D.=.50$) เมื่อพิจารณาเป็นงานบริการ พบว่า งานบริการด้านพัฒนาชุมชนและสวัสดิการสังคม โดยมีค่าเฉลี่ยความพึงพอใจร้อยละ 95.60 ($\bar{x}=4.78, S.D.=0.50$) งานบริการด้านสาธารณสุข โดยมีค่าเฉลี่ยความพึงพอใจร้อยละ 95.43 ($\bar{x}=4.77, S.D.=0.49$) งานบริการ ด้านการศึกษา โดยมีค่าเฉลี่ยความพึงพอใจร้อยละ 95.14 ($\bar{x}=4.76, S.D. = 0.49$) และ งานบริการด้านโยธา และการขออนุญาตปลูกสิ่งก่อสร้าง โดยมีค่าเฉลี่ยความพึงพอใจร้อยละ 95.13 ($\bar{x}=4.76, S.D. = 0.51$) ตามลำดับ



ภาพที่ 11 แสดงร้อยละของประชาชนที่มีความพึงพอใจต่อการให้บริการของ
องค์การบริหารส่วนตำบลกระสัง อำเภอสตึก จังหวัดบุรีรัมย์